



# מערכת תרומות ישראל



ובינר לחברי לשכת יועצי המס בישראל  
מערכת התרומות הדיגיטלית החדשה  
פברואר 2026

הדיווח למערכת התרומות



רו"ח ענת גלזנר  
חטיבת שומה וביקורת  
רשות המיסים

# על מה נדבר היום במפגש ?



מהי מערכת תרומות  
ישראל?  
איך זה עובד  
מהם היתרונות  
לעמותות ולתורמים.

איפה זה פוגש אתכם  
הבנת המערכת  
הדיגיטלית  
והשפעתם על  
הרישום במערכת  
הספרים של  
העמותה

**What ?**

**How ?**

**Where?**

**FQ**

איך יתקבל הזיכוי  
לתורם  
בתיאום המס  
בתלוש השכר  
ובדוחות  
השנתיים/דוחות  
להחזר מס

מענה לשאלות  
ככל שיותר הזמן :-)

# דף מידע בנושא מערכת תרומות ישראל

סוג: מידע • נושא: מס הכנסה • קהל יעד: מידע לבתי תוכנה וליצרני מערכות מידע, מוסדות ציבור ומלכרים • תאריך פרסום: 09.04.2024 • תאריך עדכון: 04.01.2026

## דף מידע בנושא מערכת תרומות ישראל

**תמיכה בנושא הזדהות: \*4954/02-5656400 | שאלות לרשות המסים | תמיכה ביצרני תוכנה: 02-5688444 | תמיכה ביצרני תוכנה**

כחלק מתהליכי שיפור השירות לציבור ומתוך מחויבות לשמור על זכויותיהם של ציבור משלמי המסים במדינת ישראל, הוקמה על ידי רשות המסים מערכת תרומות ישראל. מערכת זו מאפשרת למוסדות ציבור להעביר ישירות למאגרי המידע של הרשות את כל המידע בנוגע לתרומות שקיבלו.

המערכת מקצה מספר דיווח ייחודי לכל קבלה בגין תרומה המדווחת למערכת ומעבירה בצורה אוטומטית את פרטי הקבלה לרשות המסים. מספר הדיווח הייחודי מופיע על הקבלה בגין תרומה בנוסף למספר האסמכתא. מהלך זה נעשה בהתאם למדיניותה של רשות המסים, הרואה חשיבות עליונה בהגברת מיצוי זכויות בקרב הציבור, בקידום וחיזוק המגזר השלישי במדינת ישראל, ובשיפור השירות לאזרח באמצעות מהלכי דיגיטציה של שירותים ותהליכים.

להלן מידע בנוגע למערכת, לפי קהל יעד:

מידע לתורמים	מידע לעמותות
מידע ליצרני תוכנות הנהלת חשבונות ותוכנות שכר	מידע למעסיקים

### עוד באותו נושא

סרטון הדרכה בנוגע להתחברות עמותות למערכת תרומות ישראל - מפגש שנערך עם מנהיגות אזרחית - 18.11.25

שאלות ותשובות - מערכת תרומות ישראל

### קבצים להורדה

דף הסבר לדיווח קבלה ידנית של מוסד ציבורי בעל אישור לפי סעיף 46

דף הסבר לשיוך תרומה אנונימית לתורם

להורדת כל הקבצים



### עמותה

דיווח ישיר מתוך מערכת הנהלת החשבונות



### רשות המסים

קליטה, עיבוד ובקרת דיווחי התרומות



### אזור אישי לתורם

תלוש שכר

דוח שנתי

תיאום מס

# מהי מערכת תרומות ישראל?

מערכת תרומות ישראל היא פלטפורמה מקוונת ברשות המסים לניהול, תיעוד ואימות תרומות לעמותות מוכרות.

❖ מאפשרת לעמותות להעביר באופן אוטומטי את פרטי התרומות לרשות המסים.

❖ מקצה מספר דיווח ייחודי לכל קבלה וזיהוי מדויק של התורם.

❖ מאפשרת לתורמים לקבל זיכוי מס ללא צורך בשמירת קבלות פיזיות.

❖ המידע על התרומות מוצג באזור האישי במערכות תיאום המס ובדוח השנתי

ומועבר למעסיקים שביצעו התממשקות דרך תוכנת השכר לצורך ביצוע זיכוי דרך התלוש.

# מהפכת "תרומות ישראל": תורמים יותר, מתאמצים פחות

המעבר למערכת הדיווח הדיגיטלית החדשה – הופכים את התרומות לאוטומטיות, שקופות ופשוטות.

המהפכה הדיגיטלית – איך זה עובד ומתי?

## 1 בינואר 2026

### חובת דיווח החל מ-1 בינואר 2026

כלל מוסדות הציבור בעלי אישור סעיף 46 יידרשו לדווח דיגיטלית על כל תרומה.



תוכנת מנהלת חשבונות



דיווח ישיר מתוכנת הנהלת החשבונות. המידע עובר אוטומטית מהתוכנה לרשות המסים, ומקבל מספר אישור (הקצאה) ייחודי לבל קבלה.



רשות המסים



### חובת זיהוי התורם (ת"ז או ח"פ)

ללא מספר זיהוי חקיו, המערכת לא תוכל לשייך את התרומה ולזכות את התורם אוטומטית.

## השוואה: המצב הישן (נייר) לעומת המערכת הדיגיטלית

### המערכת הדיגיטלית



שמירת קבלות: אין צורך – הכל באזור האישי



קבלת הזיכוי: אוטומטי בתימום מס או בתלוש



אמינות ושקיפות: דיווח מאומת בזמן אמת מהעמומה

### המצב הישן (נייר)



שמירת קבלות: חובה לשמור 7 שנים



קבלת הזיכוי: הגשת דוח שנתי או תיאום מס



אמינות ושקיפות: חשש מזיוסים ואיבוד קבלות

מה יוצא לכם מזה? (יתרונות מרכזיים)

## מיליארד ש"ח בשנה לא ממומשים



המערכת נועדה להחזיר לציבור (בעיקר לשכירים) כספי זיכוי מס שהלכו לאיבוד בבירוקרטיה.

### זיכוי מס ישירות בתלוש השכר

עובדים יוכלו לקבל את החזר המס (35%) חודש לאחר התרומה, ללא הגשת דוחות.



## "לתרום יותר באותו כסף"

דיעה שהזיכוי מובטח ואוטומטי מאפשרת לתורמים להגדיל את סכום התרומה המקורי.



# האתגרים שהמערכת פותרת

## צד רשות המיסים – הונאות וחוסר יעילות



בדיקה יזנית  
ולא יעילה  
בבדיקת  
קבלות בגין  
תרומות  
בדיווחי  
התורמים



זיופים  
ורמאויות  
בדיווח על  
תרומות  
מצד  
התורמים

## צד התורם – פער במיצוי זכויות בגין הטבת מס



רתיעה  
ממגע עם  
רשות  
המסים



חוסר  
מודעות  
לנושא  
מיצוי זכויות



תהליך  
מסורבל  
ולא מונגש



איסוף  
ושמירת  
הקבלות  
הידניות  
והדיגיטליות

## מסגרת חוקית – חוזרים והוראות ביצוע

תוספת מס' 1 לחוזר מס הכנסה 9/2015  
קיום מנחים להחלת סעיף 46 לפקודה



הוראת ביצוע מס הכנסה מספר 11/2025 - רשות המסים בנושא:  
דיווח למערכת "תרומות ישראל"



הוראת ביצוע מס הכנסה מספר 12/2025 - רשות המסים בנושא:  
מתן זיכוי לפי סעיף 46 על ידי מעסיק לעובדיו, באמצעות תלוש שכר



# דרכי הדיווח למערכת תרומות ישראל

1



## תוכנת הנהלת חשבונות

מתאים לעמותות המפיקות קבלות דיגיטליות.  
הדיווח מתבצע אוטומטית מתוך התוכנה  
שמפיקה קבלות על תרומות.

**חשוב!**  
יש לוודא שהתוכנה ביצעה תהליך התממשקות  
למערכת התרומות.

2



## יישום מקוון

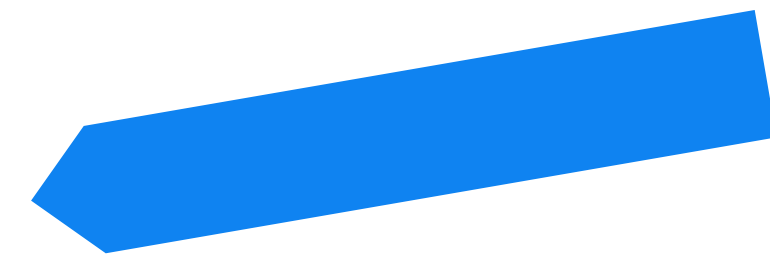
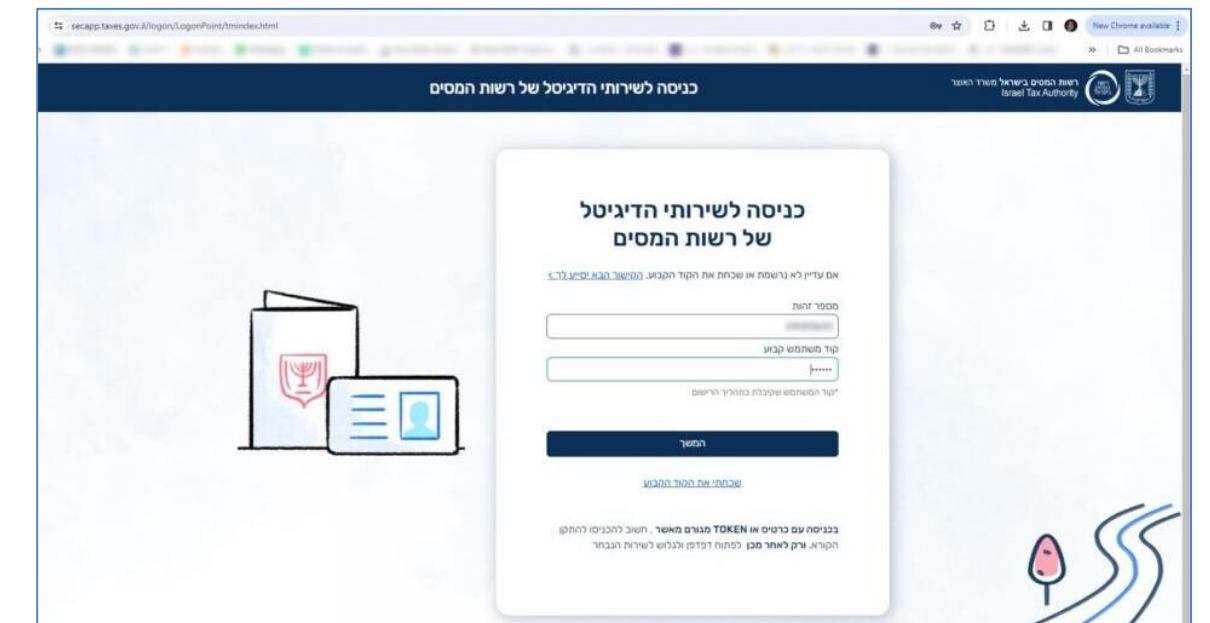
מתאים לעמותות המשתמשות  
בפנקסים יזניים ולמקרים בהם  
התוכנה להפקת קבלות על תרומה  
טרם התממשה למערכת.

**חשוב!**  
לאחר הזנת פרטי הקבלה יופק מספר ייחודי  
שיש לרושמו על הקבלה.

# קבלה המופקת מתוכנה


קבלת תרומה		מספר : 05/000004		העתק			
לכבוד :		מספרכם : 000000000		תאריך : 10/06/24			
לקוח לדוגמא		טלפון :		שעה : 17:01			
		פקס :		דף 1 מתוך 1			
		ע.מ.ת.ד : 00000123-0		אסמכתא :			
שורה פרטים	סוג תשלום	מספר שיק תאריך פרעון	בנק	מספר סניף	מספר חשבון	ש"ח	ש"ח
1	קבלות תרומה מספר מוזמן	10/06/24				0.00	שקל חדש 1,500.00
4						0.00	
						סה"כ : 0.00	1,500.00

למוסד אישור מס הכנסה לענין תרומות לפי סעיף 46 לפקודה  
פרטי התרומה דווחו לרשות המיסים - אישור מספר 102



א להמחין...  
נא להמחין...

### העלאת קבלה בגין תרומה

מחיקה 

**פרטי המסמך**

\* סוג מסמך   \* תאריך המסמך  \* מספר קבלה

**פרטי התורם**

התורם הינו:

התורם הינו תושב ישראל  
אפשרות זו מתאימה לכל מספר ישות ישראלי (ת.ז. / ח.פ. / מספר ישות)

תרומה עם שם ללא מספר ישות  
אפשרות זו מתאימה כאשר אין את מספר הישות של התורם. עמותה תוכל להוסיף את פרטי הישות בדיעבד על סמך השם המלא שיוזן.

תרומה אנונימית  
אפשרות זו מתאימה כאשר התורם אינו מעוניין שתרומתו תדווח. לא ניתן יהיה לקבל זיכוי על התרומה ולא ניתן יהיה להוסיף את פרטי הישות בדיעבד.

התורם הינו תושב חוץ  
אפשרות זו מתאימה לכל תורם שאין לו מספר ישות ישראלי. אין חובה לדווח פרטים נוספים.

\* שם התורם  \* מספר מזהה של התורם

# יישום

# מקוון



חשוב מאד

יש לדווח על קבלה ועל ביטול קבלה

בסוג המסמך: קבלה/ביטול קבלה



## תרומות המתקבלות דרך פלטפורמות דיגיטליות

תרומות לעמותות המבוצעות דרך פלטפורמות דיגיטליות שביצעו תהליך התממשקות למערכת תרומות ישראל מועברות על ידי הפלטפורמות לרשות המיסים ועל כן לא נדרשת כל פעולה נוספת בגין תרומות אלו.

אם הפלטפורמה לא התממשה  
העברת פרטי הקבלה למערכת התרומות תעשה דרך תוכנת הנהלת החשבונות שמפיקה את הקבלה על התרומה.

ניתן לצפות בנתוני התרומות שדווחו במערכת התרומות [בפורטל הייעודי לעמותות](#).





## תרומות המתקבלות דרך חברות סליקה

❖ התוכנה שאמורה לדווח על התרומה לרשות המסים היא התוכנה שמפיקה את הקבלה על התרומה בפועל.

❖ אם התקשרתם עם חברת סליקה לצורך סליקה בלבד, והקבלה תופק באמצעות תוכנה אחרת, הדיווח יהיה באמצעות התוכנה שמפיקה את הקבלה.

❖ חברות סליקה שנותנות גם את שירות הסליקה וגם מפיקות את הקבלה. במקרה הזה, מכיוון שחברת הסליקה משמשת גם להפקת הקבלה על התרומה, הדיווח יהיה דרכה.

בתהליך התרומה 3 פעולות – סליקת כרטיס האשראי, הפקת קבלה, רישום פ. יומן רק הפקת הקבלה על תרומה רלוונטית לדיווח לרשות המסים



# הפעולות הנדרשות מהעמותה טרם השימוש במערכת

1

**רישום העמותה לשירותים  
הדיגיטליים**

באינטרנט או במשרדי מש"מ.  
כל גורם שיעסוק בדיווח תרומות  
לרשות המסים חייב ברישום  
לשירותים הדיגיטליים ובקבלת  
הסמכה מתאימה.

2

**מתן הרשאות לדיווח הקבלות  
לתרומות למערכת התרומות**

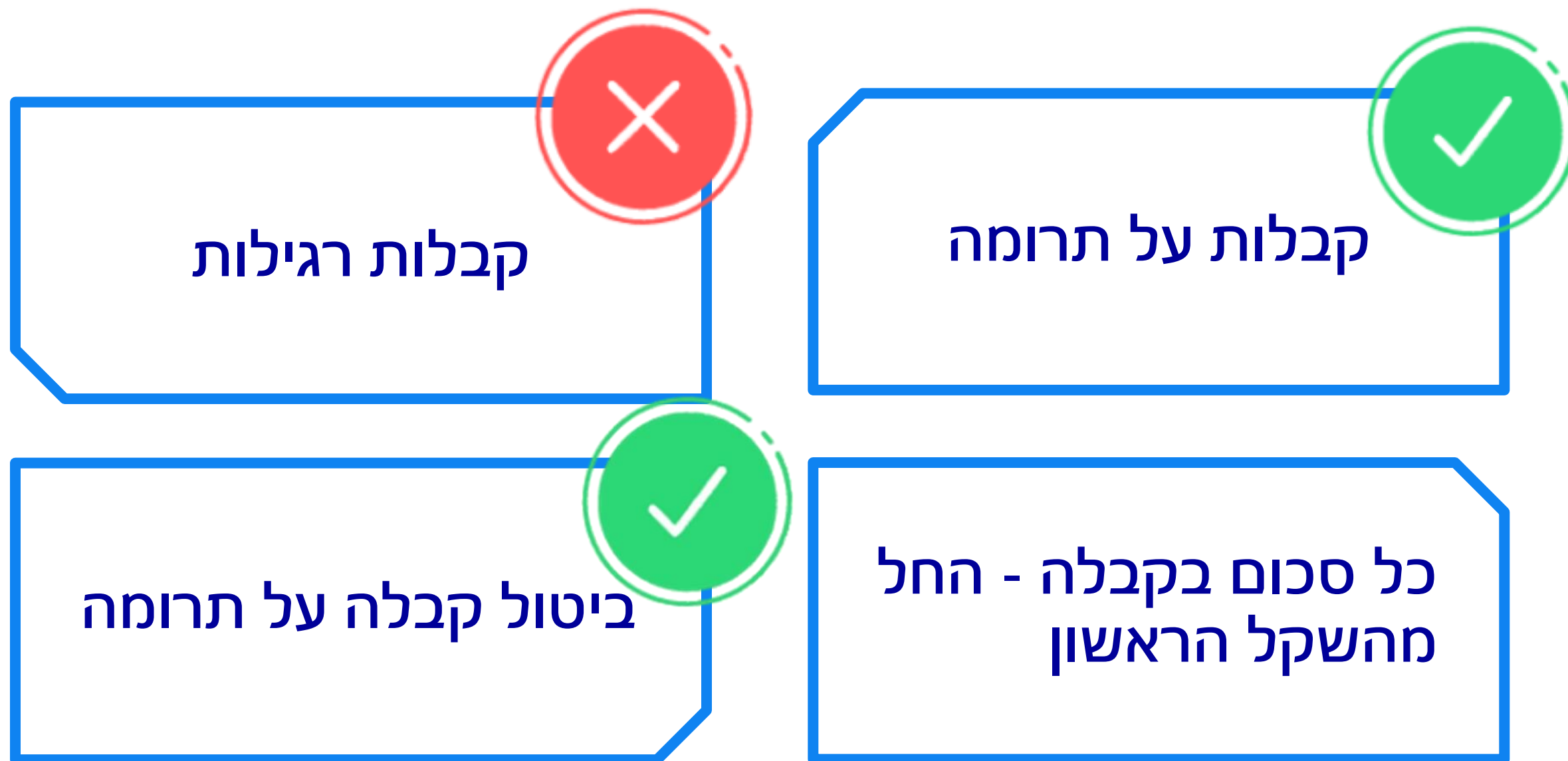
מינוי מורשה-על שיוכל לדווח  
בעצמו ולהסמיך אחרים מטעמו.

**לצפייה בסרטוני הדרכה לרישום  
עמותה למערכת תרומות ישראל**  
<https://go.gov.il/connect2trumot>





## איזה קבלות מועברות למערכת הדיגיטלית ומקבלות את המספר הרישום הייחודי?



**העברת המידע היא רק מעמותות בעלות אישור לפי סעיף 46 יש לדווח גם על תרומות בעילום שם ושל תושב חוץ**



# זיהוי התורם בפרטי הקבלות המדווחות

בעת הזנת פרטי התורם חובה לכלול את פרטי הזיהוי בהתאם לסוג הישות התורמת



תרומת יחיד - מספר ת.ז. ושם התורם

תרומה ע"י חברה - מספר ח.פ ושם החברה\*

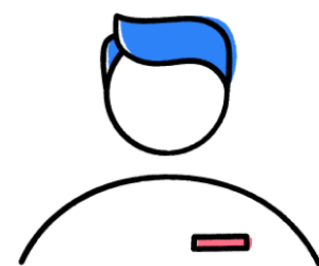
תרומה ע"י עמותה/מוסד כספי - מספר ישות ושם הישות.\*

תרומה של תושב חוץ - התוכנה תשלים אוטומטית מספר ישות 88888888

תרומה בעילום שם/ללא מספר תז - התוכנה תשלים אוטומטית מספר ישות

99999999

\* בתרומה על ידי חברה, מלכ"ר ומוסד כספי, יש להפיק קבלה ולשייכה בהתאם למספר הישות התורמת, גם כשהתרומה משולמת בכרטיס אשראי הנושאת ת.ז של יחיד.



## תרומות בעילום שם (אנונימיות)

על פי הוראות ניהול ספרים ניתן לתרום בעילום שם.

התרומה תדווח למערכת תרומות ישראל כתרומה ללא שם שאינה משויכת לתורם ולכן לא ניתן יהיה להזדכות במס בגינה.

גם תרומה בעילום שם מקבלת מספר דיווח ייחודי.

ניתן יהיה להמשיך ולהזדכות על תרומות קטנות בעילום שם הנתרמות במבצעי התרמה מדלת לדלת. יש לשמור את הקבלה המקורית בתנאי שסכום התרומה מודפס מראש על הקבלה, עד לסכום המותר בזיכוי על פי הוראת הביצוע 3/2001. במקרים אלה התרומה לא תשוּיך לתורם במערכת הדיגיטלית.



# יישום מקוון – פרטי התורם

## פרטי התורם

התורם הינו:

התורם הינו תושב ישראל

אפשרות זו מתאימה לכל מספר ישות ישראלי (ת.ז. / ח.פ. / מספר ישות)

תרומה עם שם ללא מספר ישות

אפשרות זו מתאימה כאשר אין את מספר הישות של התורם. עמותה תוכל להוסיף את פרטי הישות בדיעבד על סמך השם המלא שיוזן.

תרומה אנונימית

אפשרות זו מתאימה כאשר התורם אינו מעוניין שתרומתו תדווח. לא ניתן יהיה לקבל זיכוי על התרומה ולא ניתן יהיה להוסיף את פרטי הישות בדיעבד.

התורם הינו תושב חוץ

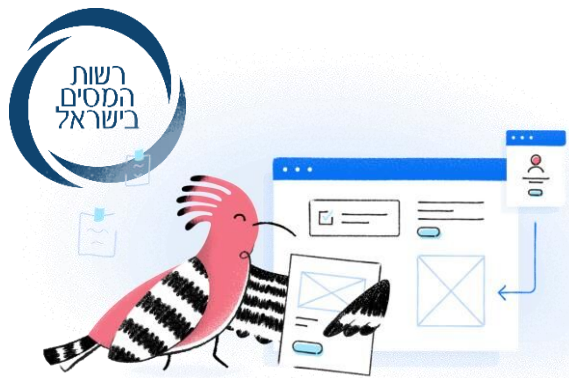
אפשרות זו מתאימה לכל תורם שאין לו מספר ישות ישראלי. אין חובה לדווח פרטים נוספים.

\* שם התורם

ישראל ישראלי

\* מספר מזהה של התורם

ת.ז./ח.פ.



# שיוך תרומה אנונימית לתורמ/ת

לעמותה קיימת אפשרות להזין מספר תעודת זהות כדיווח משלים לדיווח על תרומה. דיווח זה אפשרי במקרים בהם נתרמה תרומה בשם מלא, אך ללא מספר תעודת זהות, והתקבלה בקשה בדיעבד מהתורמ/ת לכך. יש אפשרות לעשות זאת ידנית – דרך פורטל העמותות התוכנות קיבלו הנחיות לביצוע ישירות מתוך התוכנה - חלקן כבר ביצעו את ההתאמות הנדרשות.

נבישון

הצגת תרומות - לתורם

תרומות שהתקבלו-עמותה

העלאת קבלה ידנית

עמותה ישראלית

מספר עמותה: 999999999

נתונים עבור תקופה

01/01/2025-23/12/2025

סכום תרומות נטו

1489846.85

מספר תרומות

477

סך תרומות בתשלום

1,499,973.85 ₪

מספר ביטולים שבוצעו

19

סך הביטולים בתשלום

10,127 ₪

מספר דיווח רשות המיסים

מספר קבלה

ת.ז.נ.פ.

שם תורם

תאריך קבלה

סכום התרומה

סוג הקבלה

אמצעי התשלום

מקור הדיווח

מספר דיווח רשות המיסים	מספר קבלה	ת.ז.נ.פ.	שם תורם	תאריך קבלה	סכום התרומה	סוג הקבלה	אמצעי התשלום	מקור הדיווח
732	999039	999999999		25/11/2025	58 ₪	תרומה	מזומן	ידני
794	9965	999999999	יהודה	23/12/2025	222 ₪	תרומה	מזומן	ידני

מציג 1 עד 2 מתוך 2

נא לבחור

1. בתשלום בשיקים יש להעביר את פרטי השיקים: פרטי חשבון הבנק עליו משוך השיק, מספר השיק, סכום השיק ותאריך הפירעון. בתרומות ששולמו בשיקים דחויים יש להפיק קבלות נפרדות לפי שנת מס, בהתאם לתאריך פירעון השיקים. תאריך המסמך יהיה מועד קבלת השיקים



## דגשים בנושא אמצעי התשלום

3. בתשלום במטבע זר, יש להעביר בנוסף לסכום בשקלים גם את הסכום במט"ח וקוד מט"ח.

2. קבלת תרומה תכלול אמצעי תשלום אחד בלבד: מזומן, שקים כרטיסי אשראי העברה בנקאית, הוראת קבע בבנק, אמצעי תשלום דיגיטליים ושווה כסף.

4. בתשלום בהוראת קבע או בהוראה לחיוב חשבון, יש להפיק קבלות בשנת המס בה בוצע התשלום.

5. קבלות נפרדות עבור תשלום ביותר מכרטיס אשראי אחד.

6. בקבלת תרומה בהעברה בנקאית או הוראת קבע בבנק, יש לציין את פרטי חשבון הבנק של הלקוח במידה וקיימים.

# תרומה בשיקים נדחים

כאשר התשלום הוא בשיקים נדחים, יש להפיק קבלות נפרדות לפי שנת מס, בהתאם לתאריך פירעון השיקים. תאריך המסמך יהיה מועד קבלת השיקים הנדחים. זיכוי המס יחושב לפי תאריכי הפירעון של השיקים.

שימו לב: למרות שתאריך המסמך הוא עתידי מועד הפקת המסמך אינו משתנה ויש להפיק את הקבלה מיד עם קבלת השיק הדחוי.



## דוגמה:

בתאריך 1.11.2025, עמותה קיבלה 3 שיקים, כ"א על סך 500 ₪, 2 שיקים שפירעונם בשנת 2025 ושיק אחד שפירעונו בינואר 2026.

על העמותה להפיק ביום בו קיבלה את השיקים, שתי קבלות שתאריך המסמך בהם יהיה 1.11.2025. הקבלה הראשונה תכיל את 2 השיקים עם זמני פירעון של 2025 והקבלה השנייה תצא עבור השיק שזמן פירעונו ב-2026. כך תוכל מערכת התרומות לייחס את סכומי התרומות במערכות המשיקות, על פי זמני הפירעון של השיקים: סכום של 1000 ₪ יותר בזיכוי בשנת 2025 וסכום של 500 ₪ יותר בזיכוי בשנת 2026.



## תרומה בשווה כסף

יש לדווח על קבלות בגין תרומה גם כאשר התרומה היא ב"שווה כסף" ולציין זאת כאמצעי תשלום מסוג "שווה כסף".

הזיכוי ממס בגין תרומות אלה לא יינתן אוטומטית דרך המערכות ובכל מקרה יהיה בהתאם להוראות הביצוע וחוזרים של רשות המסים.



## מועד הדיווח למערכת התרומות

סעיף 7 הו"ב: "הפקת הקבלה לתורם מתוך מערכת הנהלת החשבונות של העמותות או פנקסי הקבלות שלה, תיערך סמוך לקבלת התרומה ועל פי הוראות ניהול פנקסים. בתוכנה שהתממשה למערכת, הדיווח הינו אוטומטי עם הפקת הקבלה. כאשר הדיווח הינו באמצעות היישום המקוון הדיווח יתבצע סמוך ככל האפשר למועד הפקת הקבלה".

בהעברה בנקאית אפשר לדווח בדיעבד.  
יש להקפיד שתאריך האסמכתא יתאים לתאריך בו חשבון הבנק זוכה.



עמותה שהתחברה באיחור צריכה לדווח על כל התרומות שלה מ1.1.26.

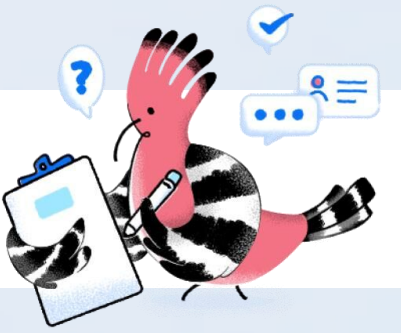


## שאלות בנושא דרכי הדיווח



- ❖ האם אפשר לדווח מכמה תוכנות? האם אפשר לדווח גם מתוכנה וגם מהיישום המקוון? איך יתקבל מספר הדיווח?  
ת: כן בהחלט. לוודא שלא יהיה דיווח כפול. מספר הדיווח הוא מספר רץ לעמותה לפי סדר הדיווח למערכת.
- ❖ האם יש הנחיה לרכוש תוכנה מסוימת ולעבוד איתה?  
ת: לא. לוודא עם ספק התוכנה שהתוכנה יודעת להתממשק. לבדוק שיש לתוכנה תעודת רישום בתוקף. ניתן לבדוק גם באינטרנט. (מרשם תוכנות לניהול מערכת חשבונות ממוחשבת)
- ❖ האם תוכנה X מתממשקת אליכם?  
ת: אין רשימת תוכנות מומלצות. התוכנות המובילות מתחברות. יש לפנות לספק התוכנה/אינטרנט/חברים :-)

# דיווח על תרומות באמצעות צינור העברה



קיבלנו תרומה מקרן פילנתרופית באמצעות צינור העברה כל מיני קרנות בחו"ל למינהן (לדוגמה, P.E.F, UKONLINE). איזה מסמך נדרש להפיק עבור הכספים שמועברים לעמותה בארץ מהקרן?

הקרן אמורה להפיק קבלה על תרומה ישירות לתורם. עבור הכספים שהעמותה תקבל בארץ, יש להפיק "קבלה על תרומה" בקטגוריית "תושב חוץ" ולדווח עליה.

התורם הינו תושב חוץ

אפשרות זו מתאימה לכל תורם שאין לו מספר ישות ישראלי. אין חובה לדווח פרטים נוספים.

## שאלות בנושא זיהוי התורם



❖ האם חייבים להוסיף את מספר תעודת הזהות של התורם לקבלה/תרומה על מנת לקבל מספר דיווח?  
ת: לא. אבל התרומה לא תוצג לתורם.

❖ מה עושים כשיש העברות בנקאיות ללא מספר ת"ז?  
ת: מדווחים כתרומה אנונימית לא משויכת (שם מלא ללא מספר ת"ז). יש אפשרות לבצע שיוך תרומה בדיעבד דרך שרות שיוך לעמותות.

❖ כיצד לדווח על תרומה מחו"ל? האם השינוי רלוונטי למי שעיקר תרומותיו מגיעות מחו"ל?  
ת: יש לדווח עליה כתרומה של תושב חוץ שמתאימה לכל מי שאין לו מספר ישות ישראלי. אין צורך להזין פרטים נוספים. גם מי שעיקר תרומותיו מחו"ל צריך לדווח.

# שאלות בנושא אמצעי תשלום – כרטיסי אשראי



- ❖ תרומה שולמה באמצעות כרטיס אשראי בעסקה אחת, אך חברת האשראי פיצלה את התשלום למספר תשלומים.  
האם העמותה צריכה להפיק קבלה אחת על מלוא סכום התרומה במועד העסקה הראשוני, או קבלות נפרדות בכל חודש בהתאם למועדי הזיכוי מהסולק?  
ת: יש להפיק קבלה אחת על מלוא סכום התרומה במועד ביצוע העסקה.  
בהוראת קבע / חיוב חודשי מתחדש יש להפיק קבלה נפרדת עבור כל חיוב.
- ❖ האם כרטיס האשראי חייב להיות על שם האדם ששמו התרומה?  
ת: לפי החוק, בלי קשר למערכת הזיכוי על התרומה ניתן לתורם עצמו (מי שהיה לו חסרון כיס). אין שינוי מההוראה. המערכת היא רק מערכת דיווח.  
המערכת אינה בודקת האם פרטי האשראי הם של התורם אולם בסכומים מהותיים רשאי פקיד השומה לבדוק האם מי שתורם הוא מי שהזדכה.  
בן זוג נחשב לאותו תא משפחתי מבחינת התרומה.

# שאלות בנושא אמצעי תשלום- שיקים



העמותה קיבלה תרומה בשיק בתאריך 01/01/2026.  
התאריך הרשום על השיק הוא 01/12/2025  
מהו תאריך הפירעון של השיק שיש לרשום על הקבלה?  
האם בתאריך הפירעון צריך לרשום את התאריך הרשום על השיק  
(01/12/2025) או את התאריך בו העמותה קיבלה את השיק (01/01/2026)?

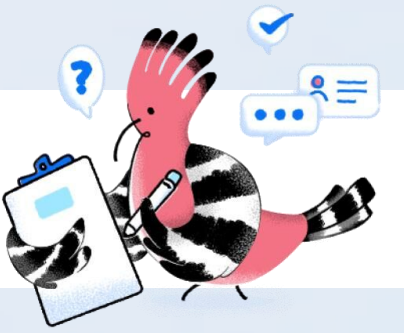
מכיוון שבמערכת התרומות התרומה מיוחסת לשנת מס לפי תאריך האסמכתא  
למעט במקרים שהתרומה משולמת בשיקים ואז משויכת לפי תאריך הפירעון של  
השיק, הרי שהתאריך שיירשם הוא המאוחר מבין:

1. תאריך פירעון השיק.

2. תאריך קבלת השיק.

ולכן תאריך הפירעון שירשם הוא 1/1/26.

# דיווח על מספר רב של תרומות



**בעת קמפיין גיוס מתקבלות עשרות ואפילו מאות תרומות  
בזמן קצר מאוד ותהליך הפקת הקבלה הופך מסורבל  
ונוצר צוואר בקבוק. כיצד ניתן לתת מענה למקרים כאלה?**

במקרים של ריבוי תרומות, ניתן לפנות לשרות בפניה אחת הכולל מקבץ של תרומות ולקבל מספרי דיווח לכלל התרומות שבפניה.  
שרות "דיווח מרובה לרשימת תרומות" - multidonations



# מערכת תרומות ישראל



ובינר לחברי לשכת יועצי המס בישראל  
מערכת התרומות הדיגיטלית החדשה  
פברואר 2026



דגשים בניהול פנקסים  
במוסד ציבורי עם אישור לפי סעיף 46

רו"ח תמר ברכה  
חטיבת שומה וביקורת  
רשות המיסים

# הוראות מס הכנסה (ניהול פנקסי חשבונות ע"י מוסד), התשנ"ב – 1992

הוראות מכח סעיף 130(א)(4) לפקודת מס הכנסה

2.(א) מוסד שמחזורו עולה על 500,000 שקלים חדשים, או שמעסיק מעל 10 מועסקים, חייב לנהל, לכל שנת מס, מערכת חשבונות על פי שיטת החשבונאות הכפולה באחת השיטות הנהוגות, לרבות:

(2) שוברי קבלה, שבהם יצויינו, בנוסף לאמור בסעיף 5(א)(2) להוראות, מספר תיק המוסד אצל פקיד השומה;

תקבולים בשל מכירת נכסים או בשל מתן שירותים יירשמו בפנקס שוברי קבלות נפרד; ...

**תקבולים בשל תרומות יירשמו בפנקס שוברי קבלות נפרד;**

(3) חשבון הכנסות אשר בו יירשמו בנפרד, הכנסות בשל: פירוט בסעיף....

(4) ספר כרוך ובו יירשמו נכסים שנתקבלו כתרומות או כמתנות; הרישום יכלול את שם הנותן או התורם, תיאור הנכס שנתקבל ומועד קבלתו;

(5) חשבון הוצאות אשר בו יירשמו בנפרד, הוצאות בשל: פירוט בסעיף...

(ב) מוסד שמחזורו אינו עולה על 500,000 שקלים חדשים, חייב לנהל, לכל שנת מס, מערכת חשבונות שתכלול לפחות –

(1) ספר תקבולים ותשלומים, שבו יירשמו בטורים נפרדים: תקבולים, נכסים... ותשלומים – פירוט בסעיף

(ד) שוברי קבלה, שבהם יצויינו, בנוסף לאמור בסעיף 5(א)(2) להוראות, מספר תיק המוסד אצל פקיד השומה.

**תקבולים בשל תרומות יירשמו בבובר קבלות נפרד. ....**

3. על אף האמור בסעיף 5(א)(4) שבפרק ב' להוראות, רשאי מוסד שלא לרשום שמו של תורם, אם יציין בבובר קבלה במקום המיועד לרישום שם המשלם, את המלים "תרומה בעילום שם".

4. מוסד שיש לו הכנסה מעסק ינהל, בנוסף לאמור בהוראות אלה, מערכת פנקסים נפרדת לגבי הכנסתו מעסק, לפי התוספת המתאימה בהוראות.

5. ההוראות יחולו, בשינויים המחויבים, על המוסד.

6. תחולתן של הוראות אלה בשנת המס 1993 ואילך.

הגדרות..  
תיקון  
שמירה  
משלוח  
דיגיטלי  
19א(ד)

# הקלות והנחיות שונות

הכלל: כל הקלה שניתנה בעבר לגבי הוצאת קבלה אינה פותרת את הדיווח על הקבלה.

סעיף 19א(ד) להוראות (העברות בנקאיות). 

הבחנה בין החובה להוציא קבלה לחובת הדיווח במערכת. 

שני סוגים להקלה להפקת קבלה מרכזת: 

1. מרכזת למספר תורמים – אנונימיים.

2. קבלה מרכזת לתקופה לתורם אחד.

בכל מקרה: יש לדווח על הקבלה המרכזת עם הפקתה למערכת התרומות. 

משמעות של קבלה מרכזת: התורם לא יוכל להזדכות בתיאום מס או במערכת השכר לפני שתדווח. 

יש לבקש הקלה בניהול פנקסים על הפקת קבלה מרכזת – ללא שינוי מהמצב החוקי הקיים. יודגש – במידה וישנה הקלה או הנחיה שניתנה בעבר בצורה כזו או אחרת שיש בה סעיף הסותר את הוראת הביצוע החדשה בדבר דיווח על תרומות – סעיף סותר יבוטל.



# ביטול תרומה

כל ביטול של תרומה שהופקה מתוכנה מחייב הפקת מסמך מסוג ביטול קבלה/תרומה. יש לדווח על ביטול התרומה גם בתוכנה וגם ביישום המקוון כל ביטול תרומה שידווח מקבל מספר דיווח(הקצאה)

## ביטול חלקי

ניתן להפיק מסמך ביטול קבלה בשל ביטול חלקי של התרומה ובו יפורט סכום ההחזר, אמצעי התשלום שבו בוצע ההחזר ומספר הדיווח של הקבלה המקורית.

## ביטול בין שנים

ביטול של תרומה ישויך לשנת המס של מסמך הבסיס.

## מסמך בסיס

בדיווח על ביטול תרומה יש לציין את מספר הדיווח (הקצאה) של מסמך הבסיס (הקבלה שאותה מבטלים)

# החזר כספי על תרומה

- ✓ יש להפיק מסמך "ביטול קבלה על תרומה" שיבטל את הקבלה המקורית לרבות מספר הדיווח של הקבלה המקורית
- ✓ כאשר ההחזר מתבצע באמצעי תשלום שונה, לדוגמה התורם שילם בשיקים שכבר נפרעו, וההחזר מתבצע במזומן, הרי שיש לבטל את הקבלה המקורית במלואה ולבחור בסוג אמצעי תשלום "מזומן".
- ✓ כאשר מדובר בביטול חלקי של סכום התרומה, ניתן להפיק מסמך ביטול קבלה חלקי ובו יפורט סכום ההחזר, אמצעי התשלום שבו בוצע ההחזר ומספר הדיווח של הקבלה המקורית (חובה!).

דוגמה מפורטת בדף המידע – שאלות ותשובות מערכת תרומות ישראל שאלה מס' 15



# שינוי או תיקון של פרטי תרומה

כאשר יש טעות בהפקת הקבלה (לדוגמה שם התורם/מספר תעודת זהות) יש לבטל את המסמך המקורי במלואו באמצעות מסמך "ביטול קבלה" ולהפיק מסמך חדש עם פרטי הקבלה הנכונים – אין שינוי מההוראות הקיימות.

כאשר יש מסמך שהופק מפנקס ידני וטרם שודר למערכת התרומות, יבוטל מסמך הקבלה באמצעות ציון המילה "מבוטל" על גבי המקור וההעתקים, תוך הצמדת מסמך המקור להעתקים. במקרים אלה אין חובה לבצע דיווח על ביטול התרומה במערכת. אם הקבלה דווחה – יש להפיק מסמך ביטול קבלה ולדווח עליו.

במצב בו דווח תרומה עם שם מלא של התורם אך ללא מספר ישות מינואר 2026 יש להשתמש בשרות שיוך המאפשר לשייך את התרומה במערכת באמצעות "שרות שיוך תרומה"





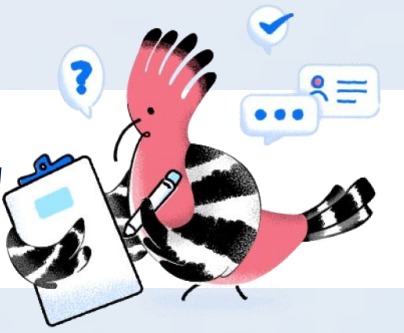
## איך לנהוג כאשר יש קופת צדקה שאליה מפקידים מזומן מבלי להזדהות?

ת: כל תרומה מחייבת הפקת קבלה על תרומה לתורם.

אם מדובר בקופת צדקה שלא יודעים מי התורם, אפשר להפיק קבלה

אחת כל פעם שמרוקנים את הקופה ולדווח עליה כקבלה אנונימית.

# שאלה בנושא פיקדון עבור השאלת ציוד



כאשר אדם משאיל ציוד מעמותה הפיקדון נפרע ומוצא ללקוח קבלה על מתן פיקדון. בשעת החזרת הציוד שהושאל, לפעמים האדם מתוך הכרת הטוב שעזרו, מוכן לתת את מלוא הפיקדון או את חלקו. למעשה הפיקדון ניתן בשנת 2022. אנחנו כעת בשנת 2026. כיצד מתעדים זאת?

ראשית יש לוודא שהעמותה רשמה בעת מתן הפיקדון את הסכום כקבלה בגין פיקדון ולא קבלה בגין תרומה.

בהנחה שזה נעשה באופן תקין אז התורם נפרד מכספו בשנת 2022 אבל קיבל משהו בתמורה. רק עכשיו בשנת 2026 כאשר החזיר את הציוד הוא נותן הסכמה לא להחזיר את כספו. ולכן התרומה שייכת לשנת 2026.

יש להפיק קבלה על תרומה בשנת 2026 ולרשום באמצעי התשלום את הפרטים שבהם שילם את הפיקדון.

# חוק לצמצום השימוש במזומן ומודל התרומות



חוק המזומן חל גם על תרומות. המשמעות היא לגבי כל תרומה מעל 6,000 ₪ ניתן לשלם 10% מגובה התרומה במזומן ואת השאר בכל אמצעי אחר. לגבי הפקת הקבלה לאור הנחיות מערכת "תרומות ישראל" יש לפצל תרומות לפי אמצעי התשלום. כלומר בתרומה של 10,000 ₪ שהתורם מעוניין לתרום גם במזומן. יוכל התורם לתרום 1,000 ₪ במזומן ועל כך תצא קבלה ו 9,000 ₪ בכרטיס אשראי או שיק וגם על חלק זה תצא קבלה בנפרד.



**שימו לב: גם במצב בו בוצעה תרומה במזומן בסכום החורג מהמותר יש לתעד את התרומה כפי שבוצעה ולשדר אותה למערכת.**



# מערכת תרומות ישראל



ובינר לחברי לשכת יועצי המס בישראל  
מערכת התרומות הדיגיטלית החדשה  
פברואר 2026



הזיכוי לתורם

רו"ח רחלה אקוקה

רו"ח ורד בכר

רו"ח מינה גולן

חטיבת שומה וביקורת

רשות המיסים

# כיצד מממש התורם את זיכוי המס בגין תרומה שדווחה במערכת תרומות?



## עצמאי

הגשה באמצעות הדו"ח השנתי



**דו"ח מקוון: סימון מרשימה**  
במערכת המקוונת תוצג רשימת תרומות לסימון פשוט ללא צורך בהזנה ידנית.



**דו"ח ידני: צירוף דו"ח מסכמ**  
יש לצרף דו"ח מסכמ מהאזור האישי; אין צורך בצירוף קבלות פיזיות.



## שכיר

במהלך שנת המס

ניתן לבצע תיאום מס או לקבל זיכוי דרך תלוש השכר (בכפוף להסכמת המעסיק).

ניתן לבצע תיאום מס או לקבל דרך תלוש השכר להסכמת המעסיק.

בתום שנת המס

הגשת דו"ח להחזר מס או דו"ח שנתי הכולל את פרטי התרומות.

הגשת דו"ח להחזר הדו"ח שנתי

בחירה בין דו"ח מקוון לידני



**מקוון**  
סימון תרומות ברשימה (מקוון).

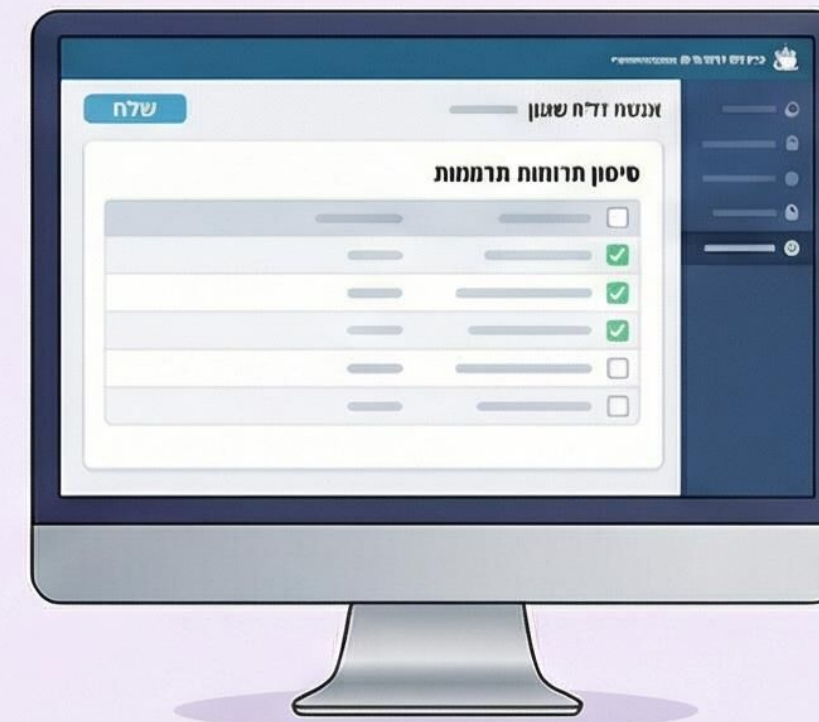


**ידני**  
או צירוף דו"ח מסכמ מהאזור האישי (ידני).



## חברה

הגשת דו"ח שנתי מקוון



הזיכוי ממומש בעת הגשת הדו"ח השנתי של החברה. המערכת תציג את כל התרומות שדווחו וניתן לסמן את אלו המיועדות לזיכוי.

# הזיכוי לתורם

רו"ח רחלה אקוקה

אזור אישי



מעסיקים



מערכת תאומי מס



דו"ח שנתי





כ"ג חשוון תשפ"ה  
24/11/2024

מדינת ישראל / האוצר  
רשות המסים בישראל

### ריכוז תרומות לשנת מס 2024 מעודכן ליום 24/11/2024

מספר זהות

שם

להלן פירוט מידע על תרומותיך כפי שנקלטו ברשות המסים על פי דיווחי העמותות להן תרמת:

סך כל התרומות נטו	סך כל ביטולי התרומות	סך כל התרומות
₪ 488	₪ 10	₪ 498

תאריך	שם העמותה	מס' עמותה	מס' דיווח לרשות	מס' קבלה	סוג	אמצעי תשלום	סכום
-------	-----------	-----------	-----------------	----------	-----	-------------	------

93% VoLTE 10:39

נגישות

## תרומות

תרומות של [REDACTED] - [REDACTED]

תרומות לשנת המס

2024

[למידע נוסף](#)

בשלב זה מוצג מידע המתקבל ממספר מצומצם של עמותות, בהתאם לאופן הדיווח שלהן לרשות המסים.

מספר התרומות הרשומות: 8

סכום התרומות הרשומות: ₪ 498

סכום התרומות נטו: ₪ 488

מספר התרומות שבוטלו: 1

סכום התרומות שבוטלו:

gov.il רשות המסים בישראל משרד האוצר Israel Tax Authority

## אזור אישי

ניתוק

מצויי הזכויות של [REDACTED] - ענת [REDACTED]

בשלב זה אנו מציגים מידע רק על חלק מהזכויות שלך. ברשות המסים, מידע נוסף נמצא באתר רשות המסים.

[יישוב מזכה](#)

[הטבת מס להורה לילד/ה עם מוגבלות](#)

[תרומות](#)

[לפרטי התרומות](#)

[וועדות רפואיות](#)

[החזר בעקבות פסיקה בתובענה ייצוגית עע"מ 624/20](#)

חזרה

הבית | אודות | © כל הזכויות שמורות | gov.il | לראש העמוד

# תיאומי מס – מערכת תרומות ישראל

החל מינואר 2026 ניתן לקבל זיכוי תרומות בתיאומי  
המס,

רק בשל תרומות מקוונות שדווחו במערכת תרומות ישראל





## עבור אלו הקלות ברצונך לקבל זיכוי?



ילד עם מוגבלות



פטור בגין נכות



הקלת ילדים



זיכוי תרומות  
זוהתה זכאות להקלה  
הוסיפו אותה



הנצחת חייל, שוטר  
ונפגע פעולות איבה



הקלות מס לישוב



לבת/בן הזוג אין  
הכנסה



תואר אקדמי או  
לימודי מקצוע



# הוספת הקלת תרומות במערכת האינטרנט

חישוב הקלות מס



## זיכוי תרומות

הקלה זו מתאימה לתורמים למוסדות מוכרים בסכומים הקבועים בחוק. סכום התרומה לא יעלה על 30% מסך ההכנסות. הקלת המס היא 35% מגובה כל תרומה

קיימת זכאות להקלה זו.  
להלן רשימת התרומות שלך.  
התרומות שניתן לממש מסומנות

### תרומות הניתנות למימוש

- בית חם לכל חייל (ע"ר) 600 ₪
- בית חם לכל חייל (ע"ר) 400 ₪
- בית חם לכל חייל (ע"ר) 200 ₪
- בית חם לכל חייל (ע"ר) 800 ₪
- בית חם לכל חייל (ע"ר) 600 ₪

### תרומות שאינן ניתנות למימוש

- בית חם לכל חייל (ע"ר) 600 ₪
- בית חם לכל חייל (ע"ר) 400 ₪

חישוב הקלות מס



## זיכוי תרומות

הקלה זו מתאימה לתורמים למוסדות מוכרים בסכומים הקבועים בחוק. סכום התרומה לא יעלה על 30% מסך ההכנסות. הקלת המס היא 35% מגובה כל תרומה

קיימת זכאות להקלה זו.  
להלן רשימת התרומות שלך.  
התרומות שניתן לממש מסומנות

- תרומות הניתנות למימוש
- תרומות שאינן ניתנות למימוש
- תרומות שמומשו

סך התרומות שבחרת לממש השנה:

1400 ₪

במקרה שלא נמצאה רשומה לתרומה שתרמת, ניתן להוסיף קבלה ע"י העלאת קובץ. הפעולה תעביר את הטיפול למסלול משרדי

מסמכים נדרשים

צילום קבלה על התרומה

צרך

הוספת ההקלה



# הוספת הקלת תרומות במערכת האינטרנט

## חישוב הקלות מס



### זיכוי תרומות

הקלה זו מתאימה לתורמים למוסדות מוכרים בסכומים הקבועים בחוק. סכום התרומה לא יעלה על 30% מסך ההכנסות. הקלת המס היא 35% מגובה כל תרומה

קיימת זכאות להקלה זו. להלן רשימת התרומות שלך. התרומות שניתן לממש מסומנות

### תרומות הניתנות למימוש

- בית חם לכל חייל (ע"ר) ₪600
- בית חם לכל חייל (ע"ר) ₪400
- בית חם לכל חייל (ע"ר) ₪200
- בית חם לכל חייל (ע"ר) ₪800
- בית חם לכל חייל (ע"ר) ₪600

### תרומות שאינן ניתנות למימוש

- בית חם לכל חייל (ע"ר) ₪600
- בית חם לכל חייל (ע"ר) ₪400

בית חם לכל חייל (ע"ר)  ₪400

מס' אישור	607080901
תאריך תרומה	19.8.2023
שם התורם	ישראלה כהן
סטטוס	טרם מומש
סוג קבלה	תרומה ₪600
ביטול	₪200
למימוש	₪400

ⓘ התקבל ביטול על סך 200 ש"ח עבור קבלה זו ב-23.8.2023

בית חם לכל חייל (ע"ר)  ₪400

מס' אישור	607080901
תאריך תרומה	1.1.2023
שם התורם	ישראלה כהן
סטטוס	תרומה עתידית
סוג קבלה	תרומה

ⓘ תאריך פרעון 19.8.2023, ניתן לממש החל מתאריך זה



# הוספת הקלת תרומות במערכת האינטרנט

הקלה זו מתאימה לתורמים למוסדות מוכרים (בעלי אישור על פי סעיף 46) בסכומים הקבועים בחוק. זיכוי בחיאום המס יינתן רק בשל תרומות שדווחו במערכת "תרומות ישראל" המקוונת. ניתן לקבל את ההקלה מסך תרומות של 207 ש"מ ומעלה. הזיכוי הוא בגובה 35% מסך התרומה. סך התרומות לא יעלה על 30% מסך ההכנסות השנתיות.

**תרומות מקוונות של בן הזוג**

תרומות הניתנות למימוש

סך התרומות ממערכת התרומות הדיגיטלית שבחרת לממש השנה

₪ 500

שמנו לב שיש תרומות שנותרו ע"י בן/בת הזוג שלך. אם ברצונך לממשן, עליך לצרף רשימת מספרי "אישור רשות המיסים" של תרומות בן/בת הזוג, מהאזור האישי - תחת כפתור "מיצוי זכויות".

מסמכים נדרשים  
הנחיות לצירוף מסמכים <

מספרי קבלות של בן/בת הזוג ?

ניתן לצרף את המסמכים  
ניתן לצרף רשימת מספרי "אישור רשות המיסים" של תרומות של בן/בת הזוג מהאזור האישי תחת כפתור "מיצוי זכויות".



מה קורה אם תרומה לא מופיעה באזור האישי או אשף  
תיאומי המס?

• יכול להיות שהתרומה לא דווחה על ידי העמותה.

**בדקו אם על הקבלה מופיע הכיתוב:**

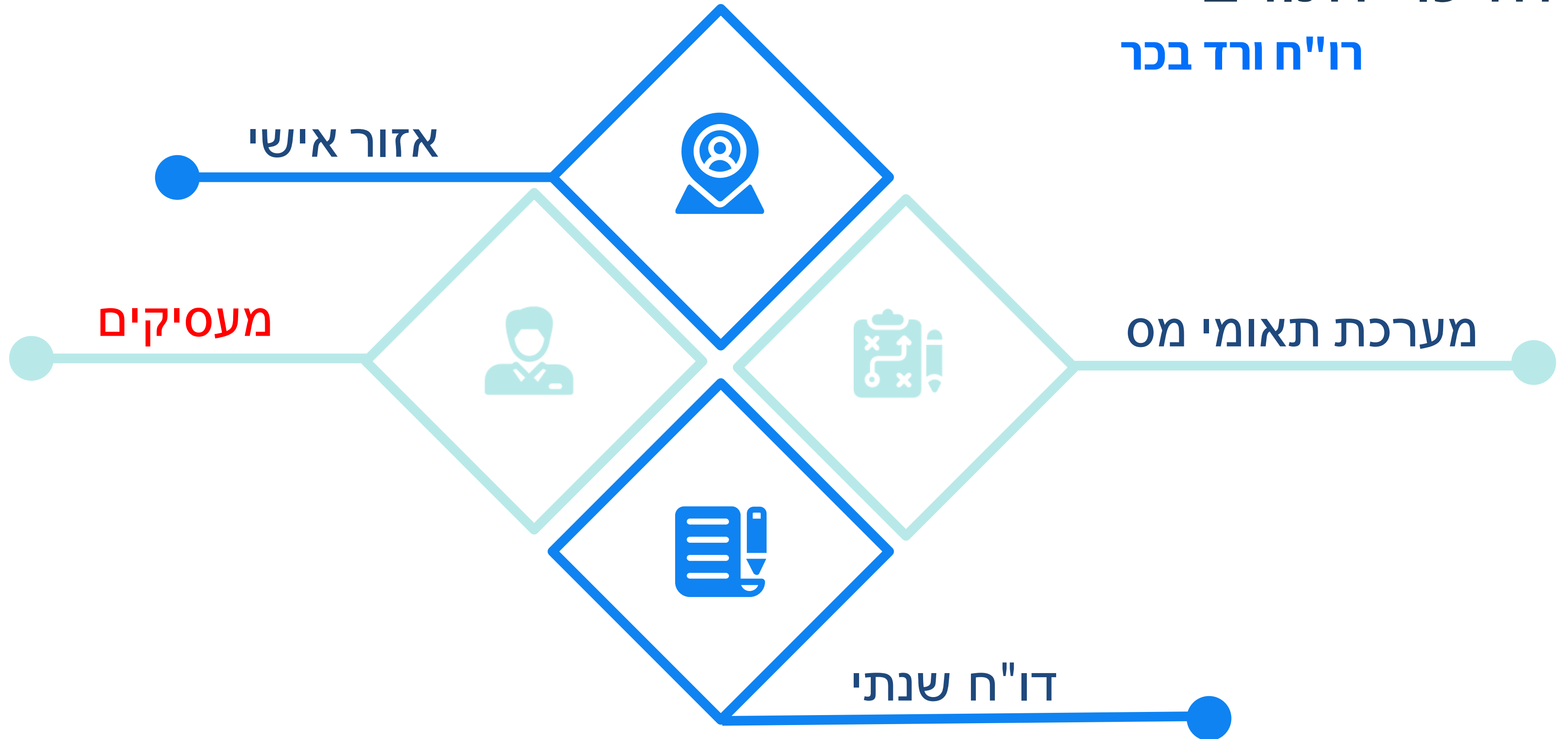
**”דווח לרשות המיסים מספר דיווח/הקצאה XXX”**

• ייתכן והתרומה דווחה עם שם התורם אך ללא מספר ת.ז./ או דווח במס ת.ז. שגוי

**התורם יפנה לעמותה בבקשה לשיוך התרומה לפי ת.ז. שלו.**

# הזיכוי לתורם

## ח"ח ורד בכר



# זיכוי תרומות לעובד דרך תלוש השכר

בהתאם לתקנה 9(א)(8) לתקנות מס הכנסה (ניכוי ממשכורת ומשכר עבודה), התשנ"ג – 1993 פקיד שומה רשאי, על פי בקשת העובד, להורות למעסיק מתן זיכוי בשל תרומות לפי סעיף 46 לפקודה.

מכוח תקנה זו פורסמה הוראת ביצוע מס הכנסה מס' 7/2012 בנושא: אישור למעביד למתן זיכוי לפי סעיף 46 לעובדיו, באמצעות תלוש שכר ובימים הקרובים תפורסם הוראת ביצוע חדשה המחליפה הוראת ביצוע זו וזאת לנוכח הקמת מערכת "תרומות ישראל".

החל מיום 1.1.2026 יוכלו מעסיקים להתממשק למערכת "תרומות ישראל" באמצעות תוכנת השכר.

מעסיקים אלו יוכלו לתת זיכוי מס לעובד ישירות בתלוש השכר בגין תרומות לעמותות שהתחברו למערכת.

# מה נדרש מהעובד ומהמעסיק - הנחיות

- ❖ מעסיק יוכל להתממשק למערכת בכפוף לכך שתוכנת השכר ביצעה את ההתאמות הנדרשות בהתאם להנחיות רשות המסים.
- ❖ על המעסיק ליידע את עובדיו כי התממשק למערכת.
- ❖ על העובד לאשר למעסיקו העיקרי בלבד, באזור האישי שלו באתר רשות המסים, לקבל את סכום התרומות שתורם לצורך מתן זיכוי המס.
- ❖ המעסיק יקבל מידע הכולל סכום מצטבר של תרומות שנתרמו על ידי העובד בלבד, ללא פרטי העמותות להן הוא תורם.
- ❖ המידע המועבר למעסיק יתייחס אך ורק לתרומות לעמותות בעלות אישור לפי סעיף 46 לפקודת מס הכנסה.
- ❖ מדובר בתרומות שלא הועברו לצורך עריכת תיאום מס בגין תרומות או לא הועברו למעסיק אחר.
- ❖ לא יועברו למעסיק דיווחים על תרומות בשווה כסף.

# מה נדרש מהעובד ומהמעסיק - הנחיות

- ❖ עובד רשאי לבטל בכל עת את ההרשאה להעברת נתוני התרומות למעסיקו העיקרי באזור האישי של רשות המסים.
- ❖ סכום התרומה המרבי שיועבר באמצעות המערכת ושבגיננו יינתן זיכוי באמצעות המעסיק לא יעלה על 25,000 ₪ לעובד בשנה.
- ❖ החל מיום 1.1.2026 אין לתת זיכוי דרך תלוש השכר עבור תרומות שיוגשו באופן ידני למעסיק.
- ❖ מעסיק יכול לתת זיכוי מס בגין תרומות גם על פי תיאום מס שיומצא על ידי העובד.
- ❖ יש לשים לב כי הנתון המתקבל במסגרת תיאום המס הנו סכום הזיכוי בעוד שהמידע המתקבל מהמערכת הינו סכום התרומה המצטבר בגיננו יחושב הזיכוי.
- ❖ יש לדווח על זיכוי מס בגין תרומות בדוח 126 ובטופס 106 בהתאם להנחיות רשות המסים.

# זיכוי תרומות לעובד דרך תלוש השכר

תוקף כל האישורים שהופקו למעסיקים מכוח הוראת ביצוע

7/2012 פג ביום 31.12.2025 והיישום דרכו הוגשו הבקשות נסגר.

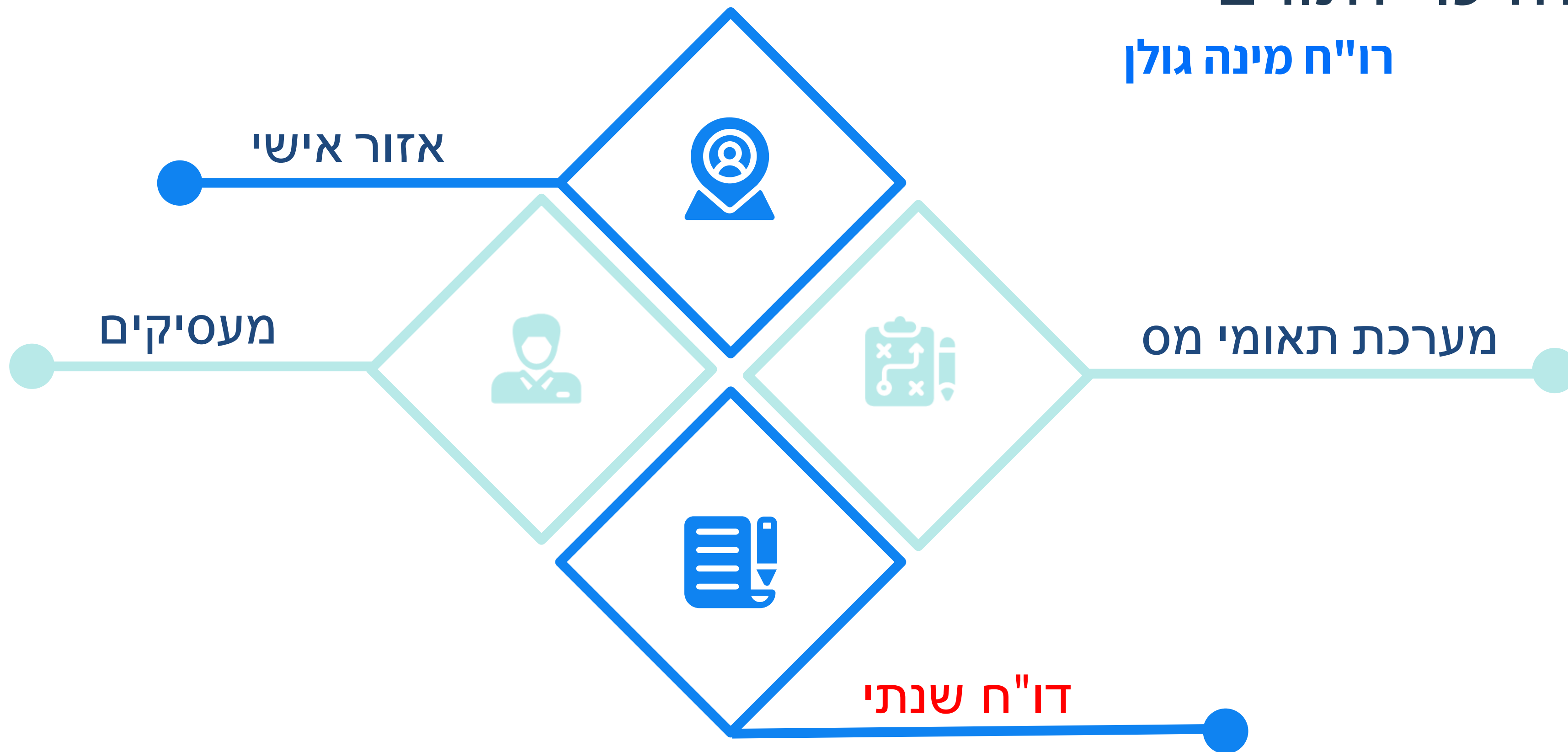


החל מיום 1.1.2026 לא מופקים למעסיקים אישורים חדשים.



# הזיכוי לתורם

## רו"ח מינה גולן



# הדוח השנתי/דוח להחזר מס

בדוח השנתי המקוון פותח אשף תרומות בו מוצגות תרומות דיגיטליות שהועברו ע"י העמותות.



נישום המגיש דוח באופן ידני יכול לצרף תדפיס ריכוז תרומות מתוך האזור האישי.



אין שינוי בחוק לגבי פיצול זיכוי תרומה בין בני הזוג.



מייצג רשאי לצפות במידע לאחר המצאת ייפוי כוח מהנישום



# מדריך למימוש זיכוי מס על תרומות במערכת "תרומות ישראל"

## תהליך הגשת הבקשה לזיכוי מס



**הגשה מקוונת (עצמאי, שכיר וחברה)**  
בעת הגשת הדו"ח יוצגו התרומות שדווחו במערכת;  
יש לסמן את התרומות המבוקשות לזיכוי.



**הגשה ידנית (עצמאי ושכיר)**  
יש לצרף דו"ח מסכם מהאזור האישי ללא  
צורך בצירוף קבלות פיזיות.



**מייצגים וייפוי כוח**  
מייצג רשאי לצפות במידע התרומות רק  
לאחר המצאת ייפוי כוח מהנישום.

## התמודדות עם תרומות שלא מופיעות במערכת

### שנת 2025: דיווח וולונטרי



ניתן להגיש קבלות שלא דווחו על ידי סריקה וצירופן לדו"ח (בצירוף שם מלא).

וולונטרי (רשות)	סטטוס דיווח עמותות	חובה
סריקה וצירוף ידני לדו"ח	טיפול בתרומה חסרה	פנייה לעמותה לשיוך/ תיקון מספר מזהה

### שנת 2026: דיווח חובה



אם קבלה דווחה ללא שיוך לנישום, חובה לפנות לעמותה לביצוע שיוך או תיקון.

# זיכוי תרומות – מערכת תרומות ישראל - דוח שנתי ליחיד

מייצג המשדר את הדוח נדרש להמציא ייפוי כוח מבני הזוג לצפות בנתוני התרומות שדווחו לגביהם.

המייצג יסמן בחלק א של טופס 1301 פרטים כלליים:

מייצג - בידי יפוי כוח משני בני הזוג לצפות בנתוני התרומות, ככל שישנן במערכת, מצ"ב יפוי הכוח

לא  כן

בידי יפוי כוח משני בני הזוג לצפות בנתוני התרומות, ככל שישנן במערכת, מצ"ב יפוי כוח

ללא ייפוי כוח וסימון זה, המייצג לא יוכל לצפות בנתוני התרומות הקיימים במערכת

סימון בדוח כאשר אין נתונים במאגר או עבור תיק יחיד (למשל רווק):

לא רלוונטי לנתוני התיק

לא  כן

בידי יפוי כוח משני בני הזוג לצפות בנתוני התרומות, ככל שישנן במערכת, מצ"ב יפוי כוח

# זיכוי תרומות – מערכת תרומות ישראל - דוח שנתי ליחיד

## כאשר סומן שאין הרשאה



### תרומות בדו"ח השנתי

אין לך הרשאות לגשת למידע זה.

סה"כ התרומות של בן הזוג הרשום (יעבור לשדה 037)

סה"כ התרומות של בן/בת הזוג (יעבור לשדה 237)

אישור

# זיכוי תרומות – מערכת תרומות ישראל - שידור תרומות בדוח שנתי ליחיד

כאשר יש נתוני תרומות במאגר ויש הרשאה – השדות נעולים. השידור יתבצע באמצעות ה"אשף" המופיע ליד שדות 037/237 בחלק י"ד בדוח

כאשר אין נתוני תרומות במאגר או סומן שאין הרשאה מבני הזוג, השדות פתוחים לעריכה

				תרומות למוסדות ציבור או לקרן לאומית:
<input type="text"/>	<u>237</u>	<input type="text"/>	<u>037</u> <u>מילוי לשני בני הזוג</u>	א.תרומות בשנת המס

				תרומות למוסדות ציבור או לקרן לאומית:
<input type="text"/>	<u>237</u>	<input type="text"/>	<u>037</u> <u>מילוי לשני בני הזוג</u>	א.תרומות בשנת המס

# זיכוי תרומות – מערכת תרומות ישראל

בעמוד זה מופיעות רק הקבלות ששודרו לרשות המסים, בשדות הבאים עליך למלא את סך כל התרומות (התרומות ששודרו והתרומות שלא שודרו) (התרומות של בן הזוג הרשום (יעבור לשדה 037)

סה"כ התרומות של בן/בת הזוג (יעבור לשדה 237)

**כאשר יש תרומות במאגר הטבלה תציג את התרומות של שני בני הזוג. ניתן לבחור אילו תרומות רוצים לנצל כזיכוי, תוך סימונם בטבלה. ניתן לבחור לאיזה בן זוג מבקשים להעביר את זיכוי התרומות, תוך רישום בשדה סה"כ תרומות**

הקבלות ששודרו לרשות המסים ויכנסו לדו"ח				
שם עמותה	מספר עמותה	תאריך	סכום	<input type="checkbox"/>
רפואה ושמחה (ע"ר)	580432060	17/03/2024	500.00	<input type="checkbox"/>
רפואה ושמחה (ע"ר)	580432060	09/03/2024	23.00	<input checked="" type="checkbox"/>
רפואה ושמחה (ע"ר)	580432060	03/08/2023	500.00	<input type="checkbox"/>
קרן סטיפנדיות לחנוך חקלאי ע"ש אברהם	529999989	07/03/2024	30,000.00	<input checked="" type="checkbox"/>
קרן סטיפנדיות לחנוך חקלאי ע"ש אברהם	529999989	07/03/2024	-30,000.00	<input checked="" type="checkbox"/>
רפואה ושמחה (ע"ר)	580432060	03/08/2020	700.00	<input checked="" type="checkbox"/>
רפואה ושמחה (ע"ר)	580432060	07/03/2024	770.00	<input type="checkbox"/>
רפואה ושמחה (ע"ר)	580432060	03/08/2020	622.00	<input type="checkbox"/>
רפואה ושמחה (ע"ר)	580432060	03/08/2022	4,000.00	<input type="checkbox"/>
רפואה ושמחה (ע"ר)	580432060	03/08/2020	500.23	<input type="checkbox"/>

סה"כ הקבלות שסומנו

# זיכוי תרומות – מערכת תרומות ישראל

בעמוד זה מופיעות רק הקבלות ששודרו לרשות המסים, בשדות הבאים עליך למלא את סך כל התרומות (התרומות ששודרו והתרומות שלא שודרו)

סה"כ התרומות של בן הזוג הרשום (יעבור לשדה 037)

600

סה"כ התרומות של בן/בת הזוג (יעבור לשדה 237)

400

שם עמותה	מספר עמותה	תאריך	סכום
<input type="checkbox"/> רפואה ושמחה (ע"ר)	580432060	17/03/2024	500.00
<input checked="" type="checkbox"/> רפואה ושמחה (ע"ר)	580432060	09/03/2024	23.00
<input type="checkbox"/> רפואה ושמחה (ע"ר)	580432060	03/08/2023	500.00
<input checked="" type="checkbox"/> קרן סטיפנדיות לחנוך חקלאי ע"ש אברהם	529999989	07/03/2024	30,000.00
<input checked="" type="checkbox"/> קרן סטיפנדיות לחנוך חקלאי ע"ש אברהם	529999989	07/03/2024	-30,000.00
<input checked="" type="checkbox"/> רפואה ושמחה (ע"ר)	580432060	03/08/2020	700.00
<input type="checkbox"/> רפואה ושמחה (ע"ר)	580432060	07/03/2024	770.00
<input type="checkbox"/> רפואה ושמחה (ע"ר)	580432060	03/08/2020	622.00
<input type="checkbox"/> רפואה ושמחה (ע"ר)	580432060	03/08/2022	4,000.00
<input type="checkbox"/> רפואה ושמחה (ע"ר)	580432060	03/08/2020	500.23

סה"כ הקבלות שסומנו

**בדוחות לשנת המס 2025 ניתן לצרף קבלות ידניות.**

**ככל שיש תרומות שלא נמצאות במערכת,**

**יש לצרף את הקבלות על התרומות.**

**ניתן להוסיף על התרומות ממערכת תרומות ישראל**

**סכום נוסף ולחוץ על אישור.**

**ניתן לפצל את המימוש לשני בני הזוג**

**בדוחות לשנת המס 2026 ניתן לצרף אך ורק**

**קבלות שלא דווחו על ידי העמותות במערכת התרומות.**

**תרומות שדווחו אך לא שויכו יש לפנות לעמותה**

**לבצע שיוך לפי מספר הישות.**



להעברת הנתונים לטופס לחץ על אישור


אישור

> הקודם

# מערכת תרומות ישראל – שידור תרומות בדוח שנתי לחברה

בשידור הדוח המקוון יש למלא את סכום התרומות  
באמצעות ה"אשף" המופיע ליד שדה 070.

טז. הוצאות מיוחדות, ניכויים וזיכויים ▲

סכום	
 <input type="text"/>	<u>070</u>

תרומות לפי ס' 46 (הסכום ששולם בשנת המס למוסדות בישראל בלבד) (מצורפים  אישורים)

# מערכת תרומות ישראל – שידור תרומות בדוח שנתי לחברה

## תרומות בדו"ח השנתי

בעמוד זה מופיעות רק הקבלות ששודרו לרשות המסים, בשדות הבאים עליך למלא את סך כל התרומות (התרומות ששודרו והתרומות שלא שודרו)

סה"כ התרומות של החברה הרשומה (יעבור לשדה 070)

732q

### הקבלות ששודרו לרשות המסים ויכנסו לדו"ח

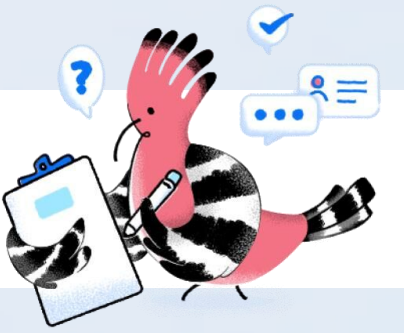
שם עמותה	מספר עמותה	תאריך	סכום
<input type="checkbox"/>			
<input checked="" type="checkbox"/>	גיווינג בע"מ (חל"צ)	30/05/2024	1,800.00

1800

סה"כ הקבלות שסומנו

הבא <

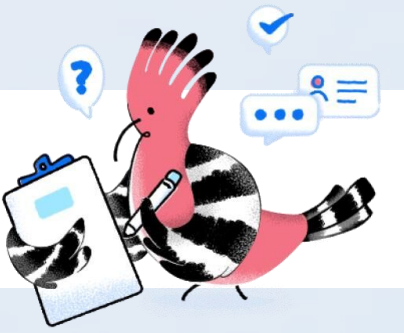
הטבלה מציגה את התרומות של החברה  
ככל שיש תרומות שלא נמצאות במערכת,  
יש לצרף את האישור המקורי  
של אותה תרומה ולהוסיף בטבלה  
לסכום התרומות ממערכת תרומות ישראל.



## האם ניתן לפצל תרומות בן בני זוג?

- באזור האישי - מוצגות התרומות של התורם בלבד.
- בתיאום המס - ניתן לקבל זיכוי גם של בן הזוג.
- בדוח השנתי/דוח להחזר מס - ניתן לפצל את התרומות בן בני הזוג, כפי שהיה תמיד.
- בתלוש השכר - הזיכוי בתלוש רק עבור העובד ולא על בן זוגו.

# שאלות בנושא הזיכוי לתורמים



## האם תרומה ללא מספר זהות תוכר ?

בשנת 2026

- באזור האישי - מוצגות התרומות של התורם לפי מספר הזהות בלבד.
- בתיאום המס – לא ניתן לבצע תיאום מס ללא דיווח המערכת התרומות.
- בתלוש השכר - הזיכוי בתלוש רק עבור תרומות שדווחו עלפי מספר הזהות של העובד.
- בדוח השנתי/דוח להחזר מס – בשנת 2025 ו-2026 ניתן יהיה להעלות סריקה של קבלה על תרומה אם לא דווחה הכוללת שם מלא של התורם.
- בשנת 2026 -אם הקבלה דווחה עם שם מלא ללא מספר זהות יש לפנות לעמותה ולבצע שיוך.



לשאלות נוספות ניתן לפנות

לשאלות לרשות המיסים

[donations@taxes.gov.il](mailto:donations@taxes.gov.il)

לתמיכה בנושא ההזדהות

\* 4954

לתמיכה טכנית

[APISupport@taxes.gov.il](mailto:APISupport@taxes.gov.il)